

Překlad návodu



NÁVOD K OBSLUZE
Pneumatický hydraulický zvedák 50 t
Typ: G02067, Model: LDF19-05



Vyrobeno pro
F.H. GEKO
Kietlin, ul. Spacerowa 3
97-500 Radomsko,
Polsko

www.geko.pl

Před prvním použitím prosíme o důkladné seznámení se s tímto návodem k obsluze. Seznámení se se všemi pokyny, nezbytnými k bezpečnému používání a obsluze a porozumění všech rizik, které mohou vzniknout během provozu zařízení, patří do povinnosti jeho uživatele.



Návod k obsluze obsahuje důležité informace týkající se používání hydraulicko-pneumatického zvedáku pro automobily. Uživatel je povinen přečíst si tento návod, protože obsahuje důležité pokyny a bezpečnostní opatření, která je třeba provést před použitím zařízení. Vždy používejte ochranné brýle při práci se zvedákem.

Nedodržování doporučení obsažených v tomto návodu může vést k vážnému zranění nebo smrti.

POPIS VÝROBKU

Zvedák je určený ke krátkodobému zvedání nákladů o hmotnosti do 50 t. Je zakázáno pohybovat vozidlem při zvedání vozidla. Po zvednutí vozidla je třeba zajistit ho vhodnými podpěrami. Zvedák nemůže být za žádných okolností používán pro dlouhodobé zvedání nákladů.

PŘED POUŽITÍM

1. Zkontrolujte, zda je hydraulicko-pneumatický zvedák vhodný pro zamýšlenou práci.
2. Přečtěte si pečlivě návod k obsluze, seznamte se s fungováním zvedáku a riziky spojenými s nesprávným použitím.
3. Otevřete vyrovnávací ventil otočením rukojeti proti směru hodinových ručiček (ne více než dvě plné otáčky).
4. Otevřete hrdlo plnicího otvoru pro olej při zcela spuštěném válci. Vložte rukojeť páčky do otvoru, který je pro ni určen a proveďte s ní šest až osm pohybů. Díky tomu dojde k odstranění zbytku vzduchu z rezervní nádrže. Ujistěte se, že olej v nádrži dosahuje hrany plnicího otvoru pro olej. V případě potřeby olej doplňte. Uzavřete hrdlo plnicího otvoru pro olej.
5. Nalijte lžičku vysoce kvalitního mazacího oleje do spojovacího hrdla pneumatického ovládacího ventilu zvedání (viz obrázek), poté připojte spojovací hrdlo ke kompresoru a spusťte kompresor na 3 vteřiny, aby rovnoměrně rozprostřel olej v hrdle.
6. Před použitím zkontrolujte funkčnost pneumatického válce: Ponechejte pumpu po určitou dobu zapnutou. V případě výskytu jakýchkoliv problémů nebo poškození pneumatického válce je třeba ho okamžitě opravit.
7. Tento výrobek je vhodný pro všechny běžně používané pneumatické spojovací hrdla 1/4 palce NPT (= 0,635 cm).
8. Před použitím zkontrolujte, zda zařízení není poškozené. Především zkontrolujte místa svarů a všechny netěsnosti, stejně jako jiné poškozené nebo chybějící části. Pokud zjistíte jakékoliv poškození zařízení nebo jeho přetížení, zařízení nemůže být používáno. V každém případě je třeba k opravě přivolat odbornou pomoc.

OBSLUHA

Zvedání

1. Složte dvoudílnou rukojeť a vložte ji do určeného pro ni otvoru.
2. Zajistěte zvedaný náklad tak, abyste zabránili jeho nekontrolovaným pohybům.
3. Umístěte hydraulický zvedák na vhodné místo - na rovný povrch.
4. Uzavřete vyrovnávací ventil jeho otočením proti směru hodinových ručiček.

UPOZORNĚNÍ!! Používejte pouze originální části, které jsou součástí balení zvedáku. Nepoužívejte prodloužení k pneumatické hadici nebo rukojeti. Při zvedání nákladu postupujte podle pokynů obsažených v tomto návodu. Ihned po zvednutí nákladu je třeba ho zajistit vhodnými podpěrami.

5. Vložte ruční páku do určeného pro ni otvoru. Provedte několik pohybu pákou nebo stiskněte ovládací ventil zvedání. **OVLÁDACÍ VENTIL ZVEDÁNÍ SPOUŠTĚJTE POUZE RUČNĚ A NE POMOCÍ JINÝCH TLAČÍTEK NEBO PŘEDMĚTŮ.**

6. Zvedněte náklad do požadované výšky a okamžitě pod něj umístěte příslušné podpěry tak, aby hydraulický zvedák nebyl příliš dlouho pod zatížením.

UPOZORNĚNÍ!! Toto zařízení je určeno ke zvedání pouze části celkového vozidla (jednoho kola nebo nápravy). Při používání zvedáku používejte ochranné brýle. Je třeba umístit náklad uprostřed sedla hydraulicko-pneumatického zvedáku, jinak by mohlo dojít k vážnému zranění osob, poškození zvedáku nebo zvedaného nákladu, jakož i jiných předmětů nebo věcí. Nepracujte nad, pod nebo okolo nákladu, dokud není správně zajištěný. Ihned po zvednutí nákladu je třeba ho zajistit vhodnými podpěrami. Nepoužívejte tento zvedák k jiným účelům, než ke kterým byl určen. Na hydraulicko-pneumatickém zvedáku je zakázáno provádět jakékoliv úpravy nebo přestavby svépomocí. V případě nedodržení výše uvedených upozornění a bezpečnostních opatření může dojít k vážnému zranění, úmrtí nebo hmotné škodě.

Spouštění

1. Zvedněte náklad pomocí zvedáku do výšky umožňující bezpečné vyjmutí podpěr.
2. Vložte ruční páku do vyrovnávacího ventilu a pomalu ji otáčejte proti směru hodinových ručiček (ne více než o půl otáčky). Pokud náklad nelze z technických důvodů spustit, použijte jiné zdvihací zařízení a podepřete náklad pomocí podpěr. Vyjměte nefungující hydraulický zvedák, a potom podpěry a spusťte náklad pomocí náhradního zvedacího zařízení. **UPOZORNĚNÍ!!** Nebezpečná přetížení jsou nejčastějším důvodem příliš rychlého otevření nebo uzavření vyrovnávacího ventilu při spuštění nákladu. Vzniklé přetížení může ovlivnit správné fungování zvedáku, poškodit ho a vést k vážným materiálním škodám nebo ke zranění lidí.
3. Po vyjmutí hydraulického válce zatlačte píst a otvor, do kterém vchází ruční páka úplně dolů, aby nedošlo k nahromadění rzi nebo jakéhokoliv druhu nečistot uvnitř zvedáku.

ÚDRŽBA

DŮLEŽITÉ: Používejte pouze vysoce kvalitní hydraulické oleje. Je zakázáno mísit různé druhy olejů a používat brzdové kapaliny, motorové oleje, glycerin nebo jiné nevhodné kapaliny do pumpy. Nevhodné kapaliny mohou mít negativní vliv na fungování zvedáku a zvyšují riziko náhlého pádu nákladu, což může vést k nebezpečí zranění osob nebo k materiálním škodám.

DOPLŇOVÁNÍ OLEJE

1. Umístěte hydraulický zvedák se zcela zasunutým sedlem a pumpou pístu ve svislé poloze. Otevřete hrdlo otvoru pro plnění oleje.
2. Naplňte nádobu olejem (až po její okraj)

VÝMĚNA OLEJE

K dosažení maximální kvality práce zvedáku je třeba provádět úplnou výměnu oleje jednou za rok.

1. Otevřete hrdlo otvoru pro plnění oleje se zcela zasunutým sedlem a pumpou pístu.
2. Položte hydraulický zvedák na bok a vylijte z něj olej do vhodné nádoby.

POZNÁMKA: Použitý olej likvidujte dle platných předpisů a dbejte na ochranu životního prostředí.

3. Naplňte pumpu novým vysoce kvalitním hydraulickým olejem. Zavřete hrdlo otvoru pro plnění oleje.

MAZÁNÍ

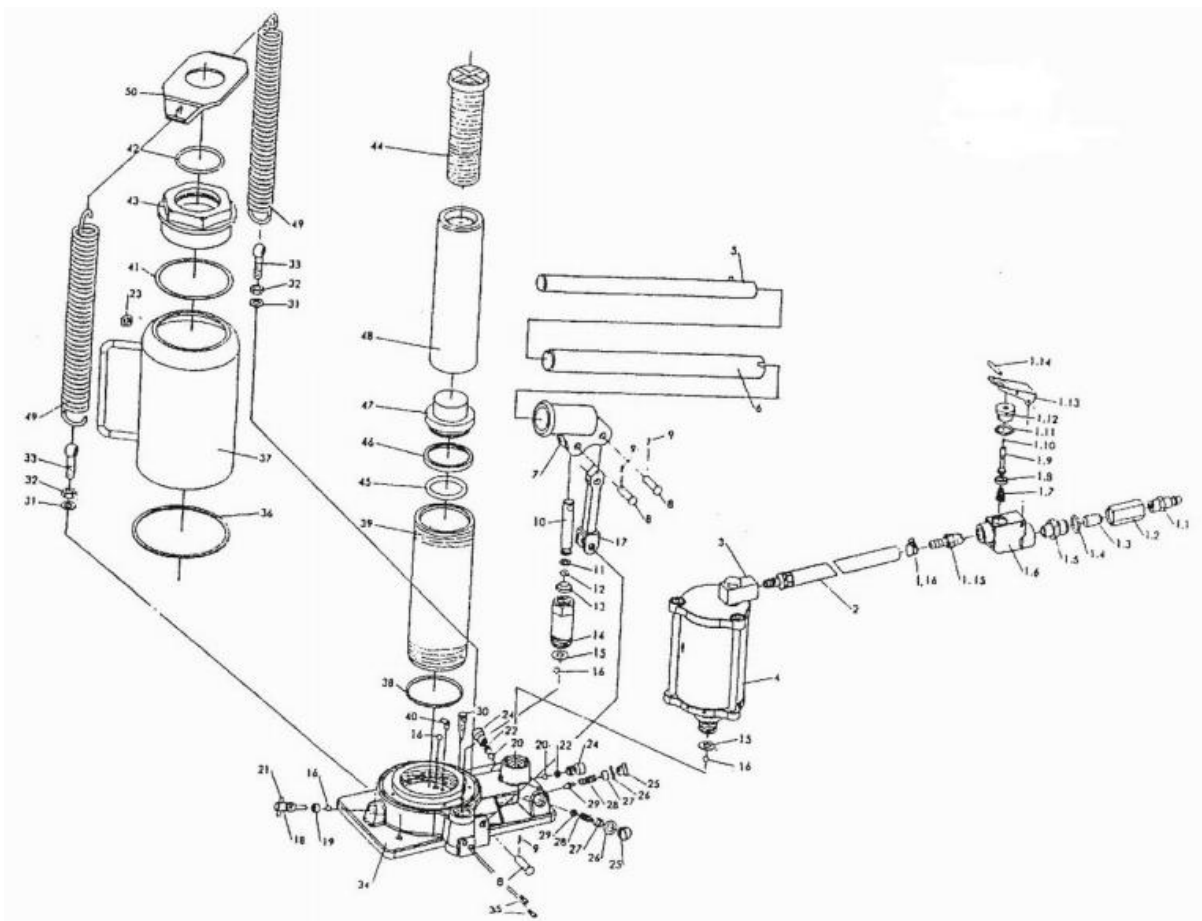
1. Je třeba vždy pravidelně mazat otočné body, osy a spoje lehkým a vysoce kvalitním mazivem, abyste zabránili vzniku rzi a zajistili správné fungování příslušných částí zvedáku.
2. Systematicky kontrolujte pumpu pístu a válec, zda nevznikají usazeniny rzi a koroze. Je-li to nutné, vše vyčistěte naolejovaným hadříkem. NIKDY NEPOUŽÍVEJTE BRUSNÝ PAPIR NEBO ABRAZIVNÍ MATERIÁLY.
3. Pokud hydraulický zvedák nepoužíváte, měl by být válec a píst zcela zasunutý a umístěný na bezpečném a suchém místě.

ŘEŠENÍ PROBLÉMŮ

PŘÍZNAKY	MOŽNÁ PŘÍČINA	ODSTRANĚNÍ PROBLÉMU
Zvedák nezvedá náklad	<ul style="list-style-type: none"> - Vyrovnávací ventil není dostatečně utažený - Zvedák je přetížen - Příliš slabý přívod vzduchu - nefunkční kompresor 	<ul style="list-style-type: none"> - Utáhněte vyrovnávací ventil - Odstraňte náklad ze zvedáku a nepřekračujte jeho maximální nosnost - Zkontrolujte kompresor
Zvedák se pod nákladem samovolně spouští	<ul style="list-style-type: none"> - Vyrovnávací ventil není dostatečně utažený - Zvedák je přetížen - Hydraulický systém je poškozen 	<ul style="list-style-type: none"> - Utáhněte vyrovnávací ventil - Odstraňte náklad ze zvedáku a nepřekračujte jeho maximální nosnost - Je třeba provést opravu v odborném servisu

Válec se nespouští po sejmutí nákladu	<ul style="list-style-type: none"> - Rezervní nádobka je přeplněná - Došlo k zaklínění kloubů 	<ul style="list-style-type: none"> - Zkontrolujte hladinu oleje - Vyčistěte a namažte všechny pohyblivé části
Nízká nosnost	<ul style="list-style-type: none"> - Hladina oleje je příliš nízká - Systém je naplněn vzduchem 	<ul style="list-style-type: none"> - Doplněte nádrž olejem - Zbavte se vzduchu ze systému
Zvedák se nezvedá do maximální výšky	<ul style="list-style-type: none"> - Hladina oleje je příliš nízká 	<ul style="list-style-type: none"> - Doplněte nádrž olejem

KONSTRUKCE ZVEDÁKU



SEZNAM SOUČÁSTÍ

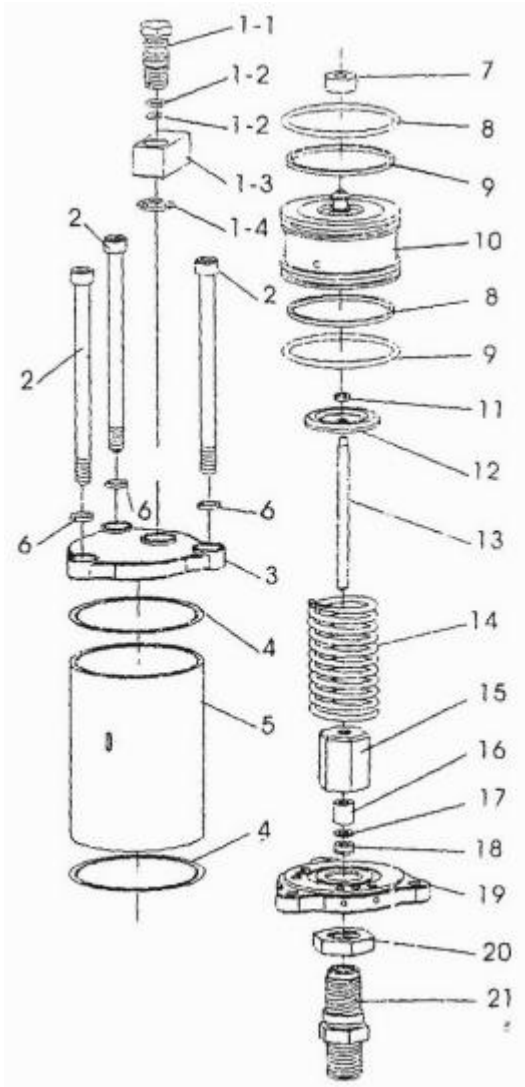
1.1 Hadicová spojka	19 Těsnění uvolňovacího ventilu
1.2 Spojovací matice	20 Ocelová kulička 6.35
1.3 Vzduchový filtr	21 Kolík
1.4 Těsnící kroužek 18 x 24	22 Pružina
1.5 Spojka	23 Víčko plnicího otvoru
1.6 Těleso ventilu	24 Šroub
1.7 Pružina	25 Šroub
1.8 Těsnění	26 Podložka
1.9 Škrticí klapka	27 Ventil proti přetížení
1.10 Těsnící kroužek 3 x 1,6	28 Pružina pojistného ventilu
1.11 Těsnící kroužek 18 x 2,4	29 Zuzující se ventil proti přetížení
1.12 Matice	30 Filtr
1.13 Páka	31 Pružná podložka
1.14 Kolík páky	32 Matice 8
1.15 Hadicová spojka	33 Šroub 8x35
1.16 Hadicová spona	34 Základna
2 Vzduchová hadice	35 Uzavírací šroub
3 Spojka	36 Dolní těsnící kroužek
4 Vzduchová pumpa	37 Nádrž
5 Ruční páka 1	38 Těsnění
6 Ruční páka 2	39 Válec
7 Upnutí ruční páky	40 Uchycení ocelové kuličky
8 Kolík	41 Horní těsnící kroužek
9 Závlačka	42 Těsnící kroužek
10 Píst pumpy	43 Horní matice
11 Vodítko pístu pumpy	44 Šroub - nastavitelný
12 Těsnící kroužek	45 Těsnící kroužek
13 Prachotěsný kroužek	46 Těsnící kroužek - zpětný
14 Válec pumpy	47 Hlavice
15 Měděná podložka	48 Válec
16 Ocelová kulička 6	49 Pružina
17 Spojovací tyč	50 Deska pro uchycení pružin
18 Šroub pro uvolnění ventilu	

TECHNICKÉ ÚDAJE

Nosnost: 50 t

Minimální výška: 265 mm

Hmotnost netto: 34 kg

KONSTRUKCE VZDUCHOVÉ PUMPY


- 1-1 Kabelová spojka
- 1-2 Těsnící kroužek 10 x 1,8
- 1-3 Pohyblivé spoje
- 1-4 Těsnění
- 2 Šestihránné šrouby
- 3 Kryt
- 4 Těsnění
- 5 Tělo vzduchové pumpy
- 6 Pružná podložka
- 7 Těsnění
- 8 Těsnící kroužek 63,5-3,55
- 9 Těsnění
- 10 Píst
- 11 Matice 5
- 12 Blokovací kroužek
- 13 Píst
- 14 Pružina
- 15 Matice
- 16 Těsnění
- 17 Uchycení
- 18 Těsnění
- 19 Kryt
- 20 Seřizovací matice
- 21 Adaptér



Poslední dvě číslice roku uplatnění označení CE - 17

ES PROHLÁŠENÍ O SHODĚ

F .H. GEKO Kietlin, ul. Spacerowa 3, 97-500 Radomsko, Polsko
s plnou odpovědností prohlašuje, že:

Pneumatický hydraulický zvedák 50 t **Typ: G02067, Model: LDF19-05**

splňuje požadavky směrnice Evropského parlamentu a Rady:

2006/42/EC ze dne 17. května 2006 o strojních zařízeních
a norem EN ISO12100:2010, EN1494:2000+A1:2008
je identický s exemplářem, který je předmětem certifikátu hodnocení
typu ES č. CE-C-0317-15-27-02-2A ze dne 22. 7. 2015
vydaného společností CCQS UK LTD
Level 2 5 Harbour Exchange Square,
Londýn, E14 9GE, Spojené království
Tel.: +44(O)20 7868 1509
E-mail : info@ccqs.co.uk, www.ccqs.co.uk
Identifikační číslo notifikovaného subjektu: 1105

Toto ES prohlášení o shodě nebude platné, pokud bude výrobek změněn
nebo přestavěn bez souhlasu výrobce.

Za přípravu technické dokumentace odpovídá:

Grzegorz Kowalczyk, Kietlin, ul. Spacerowa 3, 97-500 Radomsko, Polsko.

Kietlin, 9. 11. 2017
Místo a datum vystavení

Mgr. Grzegorz Kowalczyk
Příjmení, jméno a funkce oprávněné osoby



Záruční list

1. Název zařízení a číslo výrobku
2. Datum nákupu
3. Přesný popis hlášené závady, chyby.

.....
.....
V případě nedostatečného místa, prosím, pokračujte na zadní straně tohoto Listu s nahlášením.

4. Název a adresa distribučního místa, ve kterém byl výrobek zakoupen.
5. Razítko prodávajícího
- Datum a podpis.
6. Osobní kontaktní údaje, telefonní číslo.

Záruční podmínky

V souladu se zákonem č. 136/2002 Sb. se na Vámi zakoupený výrobek poskytuje záruka na dobu 24 měsíců od data prodeje. V případě nákupu zboží používané pro obchodní nebo podnikatelskou činnost je záruční doba 12 měsíců. Záruka je poskytována pouze v případě, že jsou výrobky používány v souladu s návodem k obsluze a způsobu použití.

Ze záruky jsou vyjmuty všechny díly podléhající přirozenému opotřebení, přetížením, použitím výrobku k jiným účelům, než ke kterým je určen a na závady vzniklé při dopravě nebo nesprávným (neodborným) zacházením. Za nesprávné zacházení považujeme příklad, kdy nebyl brán zřetel na návod k obsluze a obecně závazné předpisy pro práci s výrobkem. Obdobně se hodnotí i pokus o neodbornou opravu nad rámec doporučené údržby.

Záruka se vztahuje výlučně na závady způsobené vadou materiálu, výrobní montáže nebo technologií zpracování.

Nárok na uplatnění záruky zaniká:

- 1) výrobek nebyl používán v souladu s návodem k obsluze
- 2) byl proveden jakýkoliv zásah do konstrukce stroje bez předchozího písemného souhlasu firmou KAXL s.r.o.
- 3) výrobek byl používán v jiných podmínkách nebo k jiným účelům, než ke kterým je určen
- 4) byla některá část výrobku nahrazena neoriginální součástí
- 5) k poškození výrobku nebo k nadměrnému opotřebení došlo vinou nedostatečné údržby
- 6) škody vzniklé působením vnějších mechanických, teplotních či chemických vlivů
- 7) vady byly způsobeny nevhodným skladováním, či manipulací s výrobkem
- 8) výrobek byl používán (pro daný typ výrobku) v agresivním prostředí např. prašném, vlhkém
- 9) výrobek byl použit nad rámec přípustného zatížení

Záruka se nevztahuje na položky, u kterých lze očekávat opotřebení v důsledku jejich normální funkce (např. opotřebení uhlíků, zapalovací svíčka atd.)

Pro provoz výrobků používejte pouze doporučené příslušenství a originální náhradní díly.

Nároky uplatňujte ihned po zjištění závady u prodejce, který Vám výrobek prodal, a informujte se o možnostech opravy v pověřené opravně. Nebude-li se na Vámi uplatňovanou závadu vztahovat záruka, budou Vám fakturovány práce a náklady spojené s kontrolou a montáží a demontáží součástí.

Při uplatňování nároků předložte řádně vyplněný záruční list nebo jiný doklad o koupi opatřený datem prodeje. Do opravy předávejte výrobek v čistém stavu, řádně vyčištěný, zbaven prachu či špíny. Spolu s výrobkem zašlete i jeho originální příslušenství k určení přesné diagnostiky závady.

Při zaslání dopravní službou vylijte z výrobku nespoteřované palivo a olej. Výrobek řádně zabalte, nejlépe do původního obalu tak, aby nedošlo k jeho poškození. Škody, způsobené nedostatečným zabaláním zásilky, nelze uznat jako záruční vady!

Do motorů používejte jen paliva a oleje odpovídající klasifikace, popř. paliva a oleje doporučené značkovým prodejcem. Vzniklé škody, způsobené používáním nevhodného paliva a nevhodných olejů, Vám nebudou v záruce uznány.